



## L'Airbus Evolution Configuration

Atelier de Patrick Hiroux (FAVPH)  
et de Jean-Pierre Rabine (FAVJPR).



L'Airbus Evolution est disponible soit en téléchargement, soit en boîte, sur le site de Wilco à l'adresse

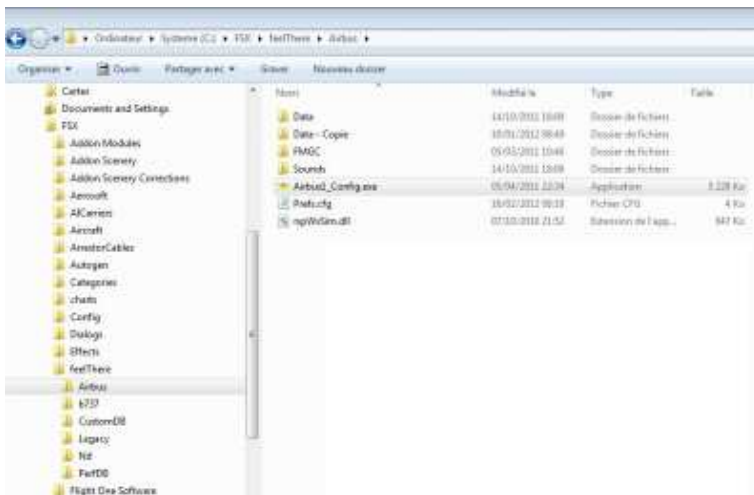
<http://www.wilcopub.com>

Nous vous recommandons d'acheter la version boîte.

A noter que la version boîte « Airbus Evolution 1 » est distribuée au prix de 49,95 €. Elle comporte l'Airbus A318, A319, A320 et A321. La version boîte « Airbus Evolution 2 » est distribuée au prix de 39,95 €. Elle comporte l'Airbus A330 et A340.

L'ensemble des deux boîtes est distribuée au prix de 69,90 €.

L'installation de l'Airbus est simple et automatique.



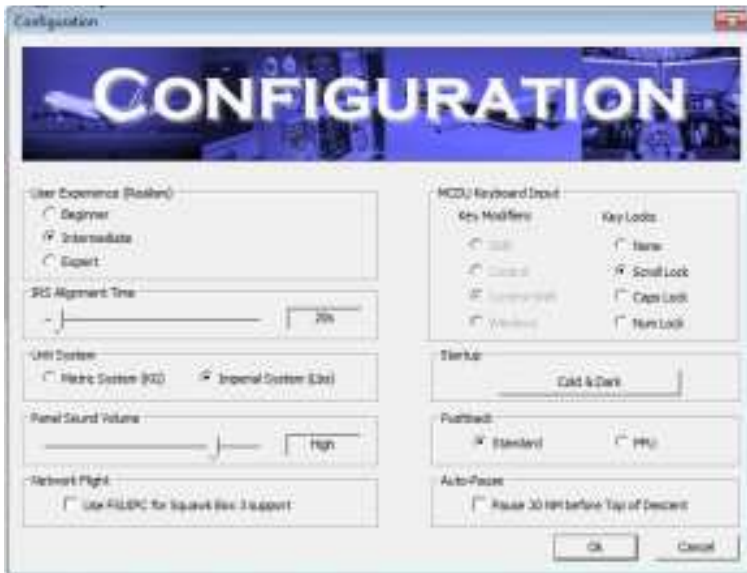
Une fois l'airbus installé, il faut effectuer la configuration de l'appareil... avant de le charger dans FS.

Pour lancer le configurateur, allez dans le répertoire FSX puis feelThere puis Airbus et ensuite cliquez sur le programme « Airbus\_Config.exe ».



Une fenêtre s'affiche et vous pouvez alors choisir d'effectuer

- La configuration de l'appareil
- Répartir le chargement de l'appareil
- Faire le plein de kérosène
- Configurer certaines touches clavier.



Pour cet apprentissage, choisissez le niveau « Intermédiaire », un Startup « Cold & Dark » et réglez les autres paramètres selon vos préférences.

Quand vous serez habitué à votre Airbus, vous pourrez explorer le niveau « Expert »...

Une fois les paramètres réglés, cliquez sur OK pour les valider. A noter que tous ces paramètres ne seront pris en compte que lorsque vous rechargerez l'avion.

A propos de ces paramètres :

IRS Alignment / Temps d'alignement de l'IRS : mettez par défaut 20 secondes, dans la réalité, cela prend à peu près 10 minutes !

Unit System / Unité de mesure : métrique (KG) ou système américain(LBS)

Panel Sound Volume : pour régler le volume des sons du tableau de bord (Alertes, GPWS, TCAS etc.)... Il vaut mieux les entendre quand elles se déclenchent, donc niveau high.

Network Flight / Vol en réseau : ne rien mettre...

MCDU Keyboard Input : mode d'activation de l'entrée des données du MCDU au clavier

STARTUP : démarrage avec cockpit « cold & dark » sombre et froid

PUSHBACK : refoulement standard par la combinaison des touches Shift + P + 1 ou 2 pour diriger l'appareil

PPU : disponible uniquement sous FS9. L'avion est alors guidé par le joystick

AUTO-PAUSE : mise en pause de FS 20 mn avant le TOD (Top Of Descent, début de descente)... Ne pas cocher car ce n'est pas réaliste.



Tous les autres réglages de bases, « Load Manager », « Fuel Planer » s'effectuent en fonction de la version de l'Airbus que vous aurez choisi.



Dans le cas présent de l'Airbus Evolution 1, vous pourrez choisir entre l'A318, l'A319, l'A320, l'A319 ou encore l'Airbus cargo.

Pour cet apprentissage, prenez l'A318.



Le Load Manager permet de gérer le chargement de l'avion.

En fonction des choix effectués, les différentes zones de l'avion seront plus ou moins colorées.



Vous avez ici un avion un peu plus chargé.



Bien entendu, le nouveau chargement ne sera pris en compte que lors du prochain chargement de l'avion.

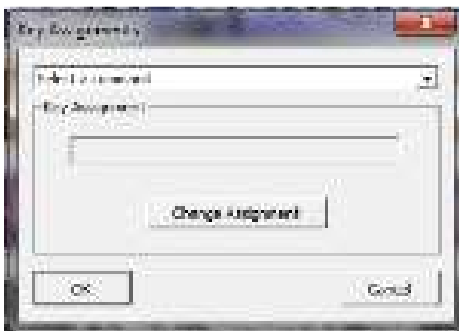


Avec le « fuel Planner », vous pouvez régler le plein de kérosène de votre avion en fonction de la distance à parcourir, de votre altitude de croisière, du cost index, etc.

Une fois vos choix effectués, cliquez sur « valide » pour voir s’afficher les niveaux de remplissage de votre kérosène dans les cinq réservoirs.



Enfin, quel que soit l’avion Airbus choisi, à l’aide du Key Config, vous pourrez définir des combinaisons de touches pour accéder à différentes actions de contrôle de votre avion.



A vous de les définir selon vos envies.

Votre avion est maintenant prêt à être chargé dans FSX. Nous allons faire un vol simple entre Marseille et Nice.